

Atelier Main Gauche

1. Exercices de chant



Les demi-tons sont placés entre **Mi et Fa** ainsi qu'entre **Si et Do**

Exercice de chant en tierces

Une tierce est un intervalle entre 3 notes

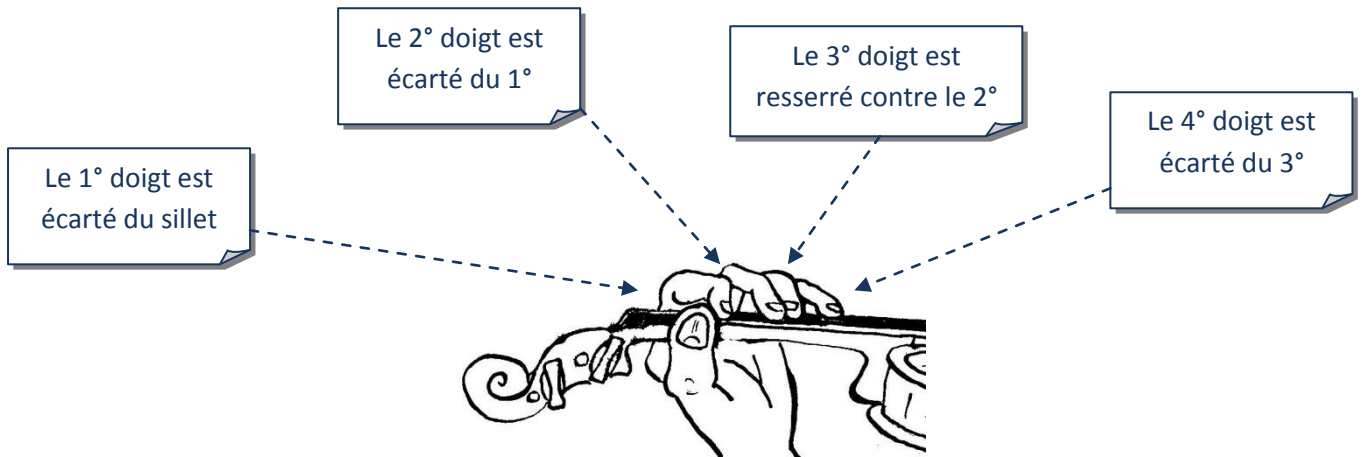


2. Explication théorique

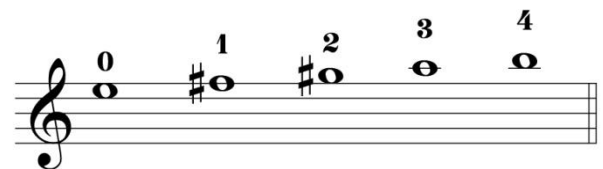
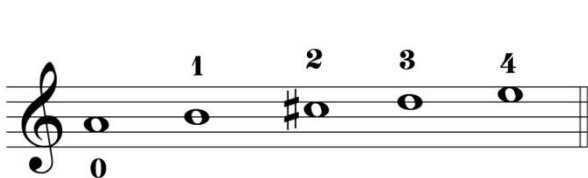
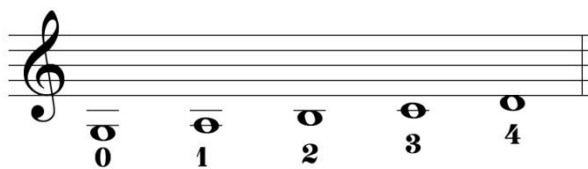
On place la main en commençant par le 1^o doigt, mais il est souhaitable d'employer rapidement tous les 4 doigts, y compris le 4^o doigt, le plus faible, mais qui joue un très grand rôle dans le positionnement de la main.

La façon la plus classique et répandue de placer les doigts de la main gauche est de placer tous les doigts de la façon suivante par rapport au sillet :

Ton - Ton - ½ Ton - Ton

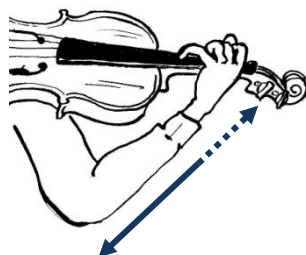


Pour avoir cela il faut modifier certaines notes avec des altérations, des dièses \sharp qui rendent les notes plus aiguës, ou des bémols \flat qui rendent les notes plus graves.



La position de la main gauche inclue les éléments suivants :

- Posture globale de la main entière : la main doit prolonger l'avant-bras en suivant une ligne, et le poignet ne doit donc jamais être cassé, ni dans un sens (paume de la main à plat), ni dans un autre (position exagérée en arrière).



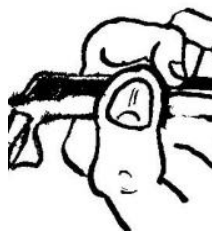
- Les points de contact du pouce et du bord du 1^{er} doigt avec le manche du Violon : c'est le Violon qui se pose sur eux, le point de contact du pouce étant le centre du doigt et pour le 1^{er} doigt sa base, qui doit être au même niveau que la touche, et pas en dessous. Ils doivent rester relâchés, passifs et ne pas prendre le manche en tenaille.



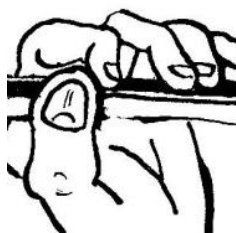
- La position des doigts : arrondie, jamais tendue.



- La position et l'orientation du 1^{er} doigt : il doit être positionné de façon pliée et se retrouve dressé, posé sur la corde par le bout de l'ongle. Il est responsable de l'axe de toute la main, et pour cela ne doit pas frotter la corde voisine aiguë, par exemple si le doigt est posé sur le La, on doit pouvoir jouer le MI à vide avec l'archet.



- La position de la main le long de la touche : c'est le 1^o doigt qui dirige « l'ascenseur », c'est-à-dire qui positionne la main le long de la touche, et doit la placer au « 1^o étage ». Si la main n'est pas bien placée au 1^o étage, le 1^o doigt doit faire déplacer **la main entière** avec le pouce pour trouver la bonne place.
- La position des 2^o et 3^o doigts : le 2^o doigt **s'espace** du 1^o doigt, largement, par sa base, et se pose en **compagnie du 3^o doigt**, tous les deux ensemble. Ils conservent tous deux une position arrondie, eux aussi sans frotter la corde aiguë voisine (dans la mesure du possible), mais au lieu d'être complètement dressé sont dans une position où l'ongle se penche déjà légèrement en direction du chevalet.



- La position du 4^o doigt : la plus confortable serait qu'il se joigne aux 2^o et 3^o doigts et opèrent ensemble la même manœuvre et on peut au premier abord procéder de cette façon. Mais celui-ci doit **s'espacer du 3^o doigt**. On peut tout d'abord le faire glisser sur la corde en direction du chevalet, puis essayer de le poser espacé du 3^o doigt.

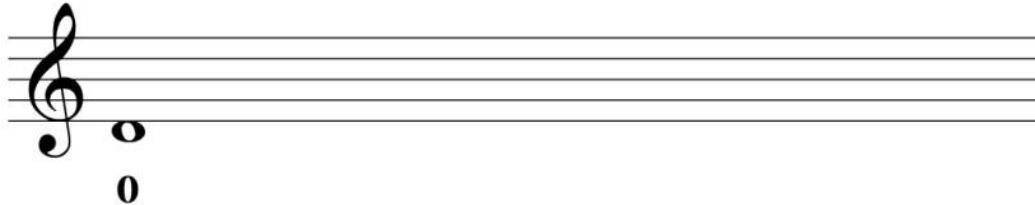


Cette façon de poser les doigts de la main gauche est un moyen utilisant la position la plus confortable pour la main et les doigts, et reste inscrite dans le cadre d'une approche douce et la plus complète possible pour des débutants. Elle ne doit pas prendre une forme systématique, car les doigts sont appelés à se placer de différentes façon par la suite.



Ton – Ton – ½ Ton – Ton Sur la corde Ré

Ecrire les notes produites sur la portée :



3. Petite préparation sans le Violon.

- Faire un rond avec les bras, écarter les bras, former la ligne main/avant-bras, renversement de la main
 - Arrondir les doigts
- Contact pouce/majeur, contact pouce/1^{er}doigt

4. Le contact de la main gauche avec le manche du Violon.

- Prendre une règle et poser la règle sur l'espace pouce-bord du 1^{er} doigt, faire glisser la main le long de la règle.
- Faire de même avec le Violon non installé en position de jeux tenu par l'autre main à l'horizontale.

5. Installation de la main gauche, Violon installé en position de jeux.

- Position du Violon sur l'épaule, axe de la main gauche.
- Violon installé, poser la main gauche sur l'épaule droite.
- Poser le manche de Violon sur les points de contact Pouce/base du 1^{er} doigt, à la position haute de la V^e position.
 - Reposer à nouveau la main gauche sur l'épaule droite.
- Garder le coude tel qu'il est placé puis positionner la base du pouce sur la partie haute du bois du Violon.
- Pizz main gauche avec le 4^e doigt, Mi La Ré Sol, puis avec les autres doigts et à nouveau avec le 4^e doigt.




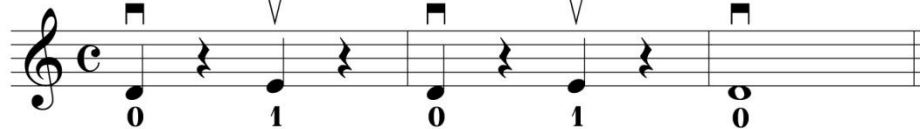

6. Installer l'ascenseur au 1° étage

- Poser le 1° doigt en face du pouce en faisant une boucle, le doigt entre en contact avec la corde par le bout de l'ongle, qui doit être dressé.
- Faire la navette (funambule), sur la corde Ré le doigt ne devant pas frotter la corde voisine, puis sur le La, le Mi, puis le Sol (jouer la corde voisine en pizz).
- Placer l'ascenseur aux différents étages, puis au 1° étage sur la corde La, jouer avec l'archet le Mi à vide alors que le 1° doigt est posé sur le La.

7. Jouer des notes avec l'archet avec le 1° doigt

- 1° étage écarté du sillet.
- Justesse avec le chant.
- Justesse avec le 1° doigt et la corde voisine mélangée.
- Justesse entre Mi aiguë à vide et Mi 1° doigt corde Ré

Utiliser 1/3 d'archet pour les , une fois dans la partie du milieu, une fois dans la partie supérieure de l'archet, une fois dans la partie inférieure.



Utiliser tout l'archet dans l'exercice ci-dessous, y compris pour les noires, en faisant un geste plus rapide, ce qui va provoquer un « accent ».



8. Poser le 2° doigt

Exercise 8 consists of five staves of music in C major, 4/4 time. The first staff shows a sequence of notes: G4 (finger 1), A4 (finger 2), G4 (finger 1), A4 (finger 2), G4 (finger 1). The second staff continues with: B4 (finger 2), A4 (finger 2), G4 (finger 2), F#4 (finger 2), G4 (finger 2), A4, B4, A4, G4. The third staff contains whole notes: G4, B4, G4, B4. The fourth staff continues with: A4 (finger 2), G4 (finger 2), F#4 (finger 2), G4 (finger 2), A4, B4, A4, G4. The fifth staff contains whole notes: G4, B4, G4, B4.

9. Poser le 3° doigt

Exercise 9 consists of five staves of music in C major, 4/4 time. The first staff shows a sequence of notes: G4 (finger 1), A4 (finger 2), B4 (finger 3), A4 (finger 3), G4 (finger 3), F#4 (finger 3), G4 (finger 3), A4, B4, A4, G4. A bracket under the first three notes is labeled '1', and another bracket under the next three notes is labeled '3'. Below the first staff, the text reads: "Garder le 1° et le 2° doigt posé". The second staff continues with: B4 (finger 3), A4 (finger 3), G4 (finger 3), F#4 (finger 3), G4 (finger 3), A4, B4, A4, G4. The third staff contains whole notes: G4, B4, G4, B4. The fourth staff continues with: A4 (finger 3), G4 (finger 3), F#4 (finger 3), G4 (finger 3), A4, B4, A4, G4. The fifth staff contains whole notes: G4, B4, G4, B4.



10. Poser le 4° doigt

1 2 3 4 4

Garder le 1°, le 2° et le 3° doigt posé

Le 4° doigt crée le même son que la corde à vide de droite

